

Dev&Cie

125 rue de la Joie

69005 LYON

FRANCE

Active Works

16 rue Jean Desparmet

69008 LYON

FRANCE

Proposition commerciale

Société Dev&Cie

Objet :

Mise en place d'une infrastructure informatique sous Windows Serveur 2012 R2 Standard
(avec Active Directory)

Représentants techniques :

Tom B.

Thomas C.

Benjamin F.

Sommaire

1.	PRESENTATION DE LA SOCIETE ACTIVE WORKS.....	2
2.	PRESENTATION DE LA SOCIETE DEV&CIE.....	2
2.1.	CONTEXTE	2
2.2.	PROBLEMES RENCONTRES.....	2
3.	LA SOLUTION ENVISAGEE.....	2
3.1.	TECHNOLOGIE UTILISEE : WINDOWS SERVEUR 2012 R2.....	2
3.2.	L'ARCHITECTURE CHOISIE.....	3
3.3.	LA GESTION DES UTILISATEURS	3
3.4.	LA GESTION DE LA HAUTE DISPONIBILITE.....	4
3.5.	LA GESTION DE LA SECURITE	5
3.6.	LA GESTION DE L'ACQUISITION DE LA NOUVELLE AGENCE « WEBMAKER »	5
4.	PLANNING PREVISIONNEL.....	5
5.	COUT DE LA SOLUTION.....	6

1. Présentation de la société Active Works

Active Works est une entreprise de 20 salariés spécialisée dans l'infrastructure réseau. Nous disposons surtout d'experts compétents en technologies Microsoft et notamment en Windows Serveur (Active Directory), Office 365, Sharepoint...

Nous accompagnons nos clients dans toutes les phases de leurs projets informatiques, quelle que soit leur problématique et cela depuis cinq ans !

2. Présentation de la société Dev&Cie

2.1. Contexte

Dev&Cie est une jeune entreprise de développement de logiciels et de conseils en informatique. Elle dispose de deux agences : Paris (siège principal) et Lyon.

Dans chaque agence, il y a deux étages : un pour la filière création et un autre pour la filière conseil.

2.2. Problèmes rencontrés

Actuellement, l'infrastructure réseau commence à ne plus répondre au besoin de l'entreprise. En effet, celle-ci est en pleine expansion étant donné qu'elle rachète une autre agence, spécialisée dans le développement de site web. Elle se retrouve confrontée à des problèmes d'administration du parc informatique trop peu uniformisé et centralisé.

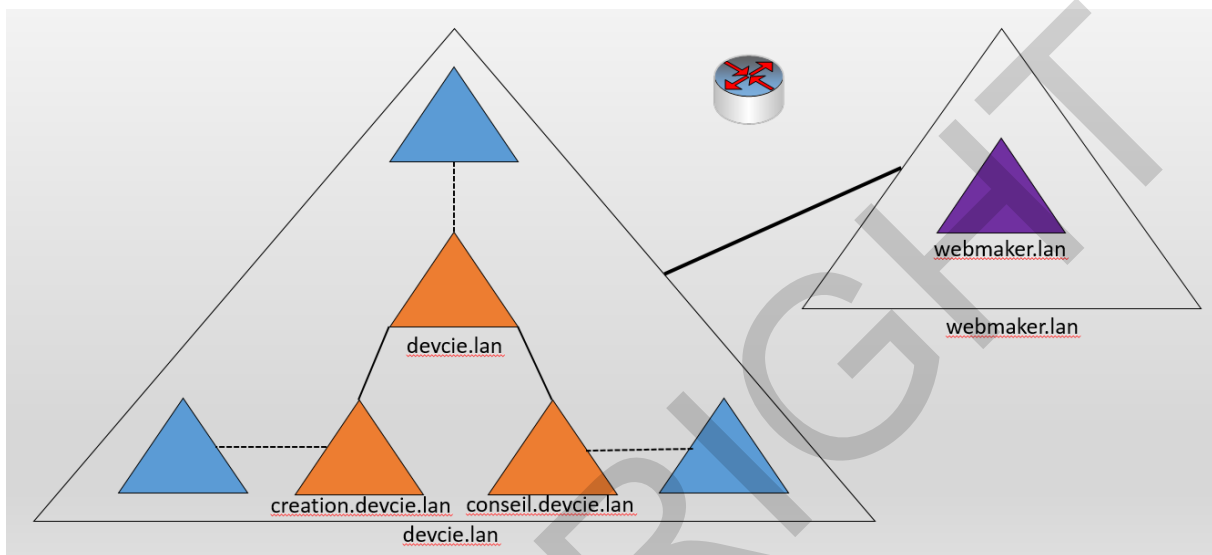
3. La solution envisagée

3.1. Technologie utilisée : Windows Serveur 2012 R2

Dans l'objectif d'apporter une infrastructure fiable pour votre entreprise, nous avons décidé d'utiliser la technologie de Microsoft : Windows Serveur 2012 R2. Ce système d'exploitation est encore beaucoup utilisé pour sa stabilité. La version qui sera utilisée sera la Standard.

3.2. L'architecture choisie

Chaque agence (Paris et Lyon) représente un site distinct. Sur chacun, sera présent un serveur général, un serveur s'occupant de la filière « conseil » et un serveur s'occupant de la filière « création ». Chacun de ces serveurs a le rôle « Active Directory Domain Service » (ADDS) installé.



D'un point de vue technique, nous avons un nom de domaine appelé « devcie.lan ». Etant donné qu'il y a plusieurs sites, il y aura aussi la création de deux sous-domaines : « creation.devcie.lan » et « conseil.devcie.lan ».

Le siège de votre compagnie se trouvant à Paris, les serveurs présents sur le site de Lyon (représentés en bleu sur le schéma) seront alors une réplique de ceux de Paris (représentés en orange sur le schéma). Cela permettra de gérer la haute disponibilité (cf. §3.4).

La présence d'un routeur permet de faire communiquer les échanges de données entre les trois agences : Lyon, Paris et Webmaker.

3.3. La gestion des utilisateurs

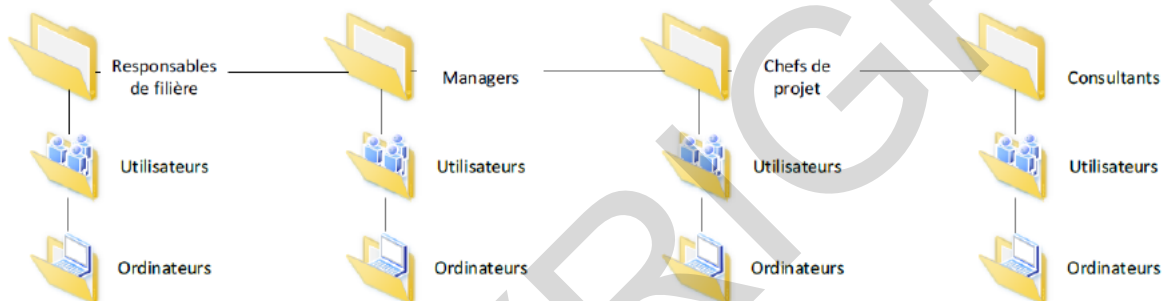
Les utilisateurs sont répartis en 4 niveaux de hiérarchie : responsables de filière, managers, chefs de projet et consultants. Chacun de ces niveaux correspond à ce qu'on appelle une unité d'organisation (OU). Dans chaque OU, on a encore deux OU dont une qui va

Mise en place d'une infrastructure informatique sous Windows Serveur 2012 R2 Standard Société Dev&Cie

contenir les utilisateurs et une autre les ordinateurs. Ainsi, on a une meilleure gestion des utilisateurs. Ce modèle est exactement le même sur les serveurs : « création » et « conseil ».

Pour faciliter l'importation d'utilisateurs à partir d'un fichier en CSV, il a été mis au point un script en PowerShell. Il place les utilisateurs dans les bons serveurs : soit « création » ou soit « conseil » en fonction de sa filière, et ensuite dans la bonne OU en fonction de leur hiérarchie. A noter, qu'il gère les doublons des noms déjà existants dans l'annuaire ADDS des serveurs.

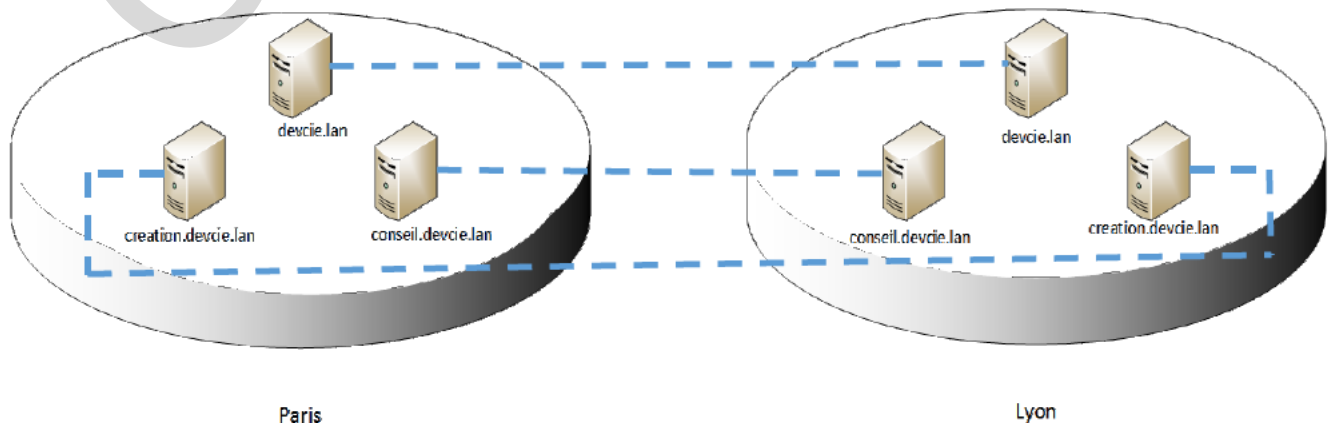
De plus, des groupes de sécurité avec une convention de nommage sont créés, permettant de faciliter le partage de dossiers ou fichiers au sein de l'entreprise.



3.4. La gestion de la haute disponibilité

La haute disponibilité est primordiale pour une société. Elle permet à un serveur de prendre le relais au cas où un des serveurs tombe en panne. Pour pallier ce problème, Windows Serveur 2012 R2 Standard offre la possibilité de prévoir et d'anticiper les incidents occasionnels. C'est ainsi qu'une réplication des données est mise en place entre les sites de Paris et de Lyon pour tous les serveurs. Elle se fait dans les deux sens.

Afin d'optimiser la bande passante, la réplication est effectuée de 20h à 6h tous les jours.



Mise en place d'une infrastructure informatique sous Windows Serveur 2012 R2 Standard Société Dev&Cie

En quelque sorte, si un client « création » de Lyon décide de se connecter à sa session mais que le serveur « création » basé à Lyon est en panne, son authentification sera traitée par le serveur « création » de Paris. Pour le client, ceci se fera de manière totalement transparente.

3.5. La gestion de la sécurité

En plus de la haute disponibilité, la sécurité est très importante dans une entreprise. C'est pour cela, que nous avons décidé de mettre en place différentes règles appelés « GPO ». C'est un outil disponible avec la technologie de Microsoft. Il permet de sécuriser et de garder le contrôle sur l'ensemble de l'infrastructure et ainsi d'avoir une gestion plus claire. A titre d'exemple, on peut désactiver l'accès au panneau de configuration ou encore celui de l'invite de commande, très important pour empêcher toute menace intérieure ou extérieure. Nous avons également mis en place une stratégie de mot passe : complexité, longueur minimale de caractères...

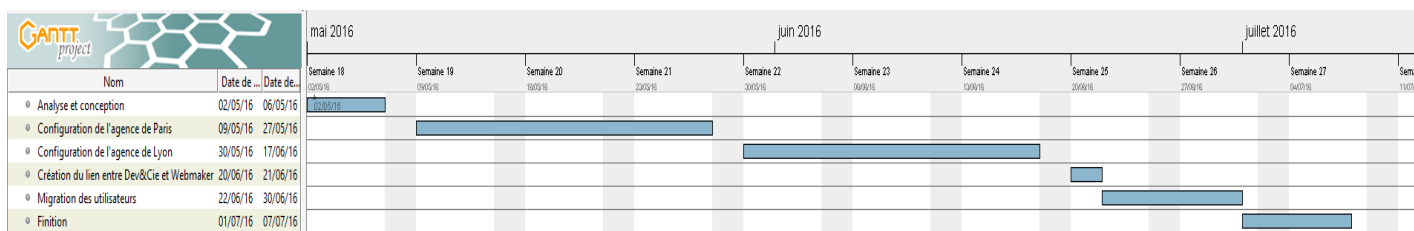
Ces règles peuvent être appliquées à certains utilisateurs en particulier, à un groupe de sécurité, à un site ou alors à tout un domaine.

3.6. La gestion de l'acquisition de la nouvelle agence « Webmaker »

Pour intégrer la nouvelle agence (spécialisée dans la création de sites Web) que vous venez d'acquérir, nous avons décidé de mettre en place une relation de confiance entre l'infrastructure de Webmaker et l'infrastructure que nous vous proposons. Concrètement, un utilisateur de votre agence pourra se connecter à sa session à l'agence de « Webmaker » et inversement. A noter par contre, que les règles de sécurité ne s'appliquent pas dans ce cas.

4. Planning prévisionnel

Le projet s'étalera sur 49 jours et comportera 6 phases.



Mise en place d'une infrastructure informatique sous Windows Serveur 2012 R2 Standard
Société Dev&Cie

5. Coût de la solution

Le devis suivant comprend l'achat des serveurs (avec la garantie et divers accessoires), d'onduleurs pour sécuriser l'infrastructure, des licences du système d'exploitation utilisé, d'écrans permettant d'administrer les serveurs et enfin le coût de la main d'œuvre (30€ HT/heure/personne).

Désignation	Quantité	PU HT	Remise	Total HT	Total TTC	Taxe
SERVEUR : Dell PowerEdge T330	6	4 360,48 €	1 347,11 €	24 815,77 €	29 778,92 €	20%
ONDULEUR : APC Smart-UPS 1500VA	2	649,67 €		1 299,34 €	1 559,21 €	20%
OS : Licence Windows Serveur 2012 R2 Standard	6	639,97 €		3 839,82 €	4 607,78 €	20%
ECRAN : ProLite E1780SD-B1	6	111,98 €		671,88 €	806,26 €	20%
Main d'œuvre (pour 49 jours ouvrés)	3	10 290,00 €		30 870,00 €	37 044,00 €	20%

Total HT	61 496,81 €
Total TTC	73 796,17 €
Accomptes	
Net à payer	73 796,17 €